

## I. PROJEKT ZAGOSPODAROWANIA TERENU

NAZWA ZAMIERZENIA BUDOWLANEGO	<b>PRZEBUDOWA CZĘŚCI BUDYNKU ADMINISTRACYJNEGO ZE ZMIANĄ SPOSOBU UŻYTKOWANIA NA ŻŁOBEK ORAZ BUDOWA TARASU PRZY ŻŁOBKU</b>
ADRES OBIEKTU BUDOWLANEGO	<b>CHAŚNO DRUGIE 44A, gm. CHAŚNO</b>
KATEGORIA OBIEKTU BUDOWLANEGO	<b>IX</b>
IDENTYFIKATOR DZIAŁKI BUDOWLANEJ	<b>Jednostka ewid. 100503_2CHAŚNO Obręb ewid. 0002CHAŚNO DRUGIE Nr działek:532/1, 532/2</b>
INWESTOR	<b>GMINA CHAŚNO CHAŚNO 55 99-413CHAŚNO</b>

ZESPÓŁ PROJEKTOWY				
IMIĘ I NAZWISKO	DATA	ZAKRES OPRACOWANIA BRANŻA	NR UPR. BUDOWLANYCH I SPECJALNOŚĆ	PODPIS
mgr inż. arch. Jarosław Śmigiera	06.2025 r.	Projektant Architektura	10/R-73/LOOIA/10 Specjalność architektoniczna do projektowania bez ograniczeń	
mgr inż. Jarosław Szymański	06.2025 r.	Projektant Konstrukcja	LOD/2206/PWBKb/15 Specjalność konstrukcyjno-budowlana do projektowania i kierowania robotami budowlanymi bez ograniczeń	
mgr inż. Artur Lipski	06.2025 r.	Projektant Sanitarna	LOD/3345/PWBS/17 Specjalność instalacyjna w zakresie sieci, instalacji i urządzeń cieplnych, wentylacyjnych, gazowych, wodociagowych i kanalizacyjnych do projektowania i kierowania robotami budowlanymi bez ograniczeń	
mgr inż. Jarosław Kujawa	06.2025 r.	Projektant Elektryczna	LOD/3286/PWBE/17 Specjalność instalacyjna w zakresie sieci, instalacji i urządzeń elektrycznych i elektroenergetycznych do projektowania i kierowania robotami budowlanymi bez ograniczeń	

**Spis treści**

<b>I. PROJEKT ZAGOSPODAROWANIA TERENU .....</b>	<b>1</b>
<b>Spis treści.....</b>	<b>2</b>
<b>A. PROJEKT ZAGOSPODAROWANIA TERENU – CZĘŚĆ OPISOWA.....</b>	<b>4</b>
<b>1 Określenie przedmiotu zamierzenia budowlanego, a w przypadku zamierzenia budowlanego obejmującego więcej niż jeden obiekt budowlany - zakres całego zamierzenia .....</b>	<b>4</b>
1.1 Podstawa opracowania .....	4
<b>2 Określenie istniejącego stanu zagospodarowania działki lub terenu, w tym informację o obiektach budowlanych przeznaczonych do rozbiórki.....</b>	<b>4</b>
<b>3 Projektowane zagospodarowanie działki lub terenu: .....</b>	<b>5</b>
3.1 Urządzenia budowlane związane z obiektami budowlanymi .....	5
3.1.1 Instalacja wody.....	5
3.1.2 Instalacja kanalizacji sanitarnej.....	5
3.1.3 Instalacja zasilania nN .....	5
3.1.4 Instalacja gazowa.....	5
3.1.5 Ogrodzenie.....	5
3.2 Sposób odprowadzania lub oczyszczania ścieków .....	5
3.3 Układ komunikacyjny .....	5
3.4 Sposób dostępu do drogi publicznej .....	6
3.5 Ukształtowanie terenu i układ zieleni, w zakresie niezbędnym do uzupełnienia części rysunkowej projektu zagospodarowania działki lub terenu.....	6
<b>4 Zestawienie:.....</b>	<b>6</b>
4.1 Powierzchnia zabudowy projektowanych i istniejących obiektów budowlanych, przy czym powierzchnię zabudowy budynku pomniejsza się o powierzchnię części zewnętrznych budynku, takich jak: tarasy naziemne i podparte słupami, gzymsy oraz balkony .....	6
4.2 Powierzchnia dróg, parkingów, placów i chodników.....	6
4.3 Powierzchnia biologicznie czynna.....	6
4.4 Powierzchnie innych części terenu, niezbędnych do sprawdzenia zgodności z ustaleniami miejscowego planu zagospodarowania przestrzennego, a w przypadku jego braku z decyzją o warunkach zabudowy i zagospodarowania terenu albo uchwałą o ustaleniu lokalizacji inwestycji mieszkaniowej lub inwestycji towarzyszących.....	6
<b>5 Informacje i dane: .....</b>	<b>7</b>
5.1 O rodzaju ograniczeń lub zakazów w zabudowie i zagospodarowaniu tego terenu wynikających z aktów prawa miejscowego lub decyzji o warunkach zabudowy i zagospodarowania terenu, jeżeli są wymagane.....	7
5.2 Czy działka lub teren, na którym jest projektowany obiekt budowlany, są wpisane do rejestru zabytków lub gminnej ewidencji zabytków lub czy zamierzenie budowlane lokalizowane jest na obszarze objętym ochroną konserwatorską.....	7

5.3	Określające wpływ eksploatacji górniczej na działkę lub teren zamierzenia budowlanego - jeśli zamierzenie budowlane znajduje się w granicach terenu górniczego .....	7
5.4	O charakterze, cechach istniejących i przewidywanych zagrożeń dla środowiska oraz higieny i zdrowia użytkowników projektowanych obiektów budowlanych i ich otoczenia w zakresie zgodnym z przepisami odrębnymi .....	7
<b>6</b>	<b>Dane dotyczące warunków ochrony przeciwpożarowej, w szczególności o drogach pożarowych oraz przeciwpożarowym zaopatrzeniu w wodę, wraz z ich parametrami technicznym</b>	<b>8</b>
6.1	Przepisy i normy wykorzystane do wykonania opracowania .....	8
6.2	Powierzchnia wewnętrzna, kubaturze brutto, wysokości i liczbie kondygnacji .....	8
6.3	Klasyfikacja pożarowa z uwagi na przeznaczenie i sposób użytkowania .....	9
6.4	Klasa odporności pożarowej oraz odporności ogniowej i stopniu rozprzestrzeniania ognia przez ściany zewnętrzne i dachy .....	9
6.5	Występowanie zagrożenia wybuchem, w tym informacje dotyczące pomieszczeń zagrożonych wybuchem oraz stref zagrożenia wybuchem w przestrzeni zewnętrznej .....	9
6.6	Usytuowaniu z uwagi na bezpieczeństwo pożarowe, w tym informacje o odległościach od sąsiadujących obiektów budowlanych, działek lub terenów oraz parametrach wpływających na odległości dopuszczalne .....	9
6.7	Przygotowaniu obiektu budowlanego i terenu do prowadzenia działań ratowniczych, w tym informacje o: .....	10
	– drogach pożarowych oraz dojściach dla ekip ratowniczych, .....	10
	– zaopatrzeniu w wodę do zewnętrznego gaszenia pożaru, w tym o wymaganej ilości wody do celów przeciwpożarowych, urządzeniach i innych rozwiązaniach w zakresie przeciwpożarowego zaopatrzenia w wodę, usytuowaniu źródeł wody do celów przeciwpożarowych, hydrantów zewnętrznych lub innych punktów poboru wody oraz stanowisk czerpania wody wraz z dojazdami dla pojazdów pożarniczych: .....	10
6.8	Rozwiązania zamienne w stosunku do wymagań ochrony przeciwpożarowej, zastosowanych na podstawie zgody, o której mowa w art. 6c pkt 1 lub 2 ustawy z dnia 24 sierpnia 1991 r. o ochronie przeciwpożarowej, w zakresie rozwiązań objętych projektem zagospodarowania działki lub terenu .	10
<b>7</b>	<b>Inne niezbędne dane wynikające ze specyfiki, charakteru i stopnia skomplikowania obiektu budowlanego lub robót budowlanych .....</b>	<b>10</b>
<b>8</b>	<b>Informacja o obszarze oddziaływania obiektu .....</b>	<b>10</b>
<b>B.</b>	<b>PROJEKT ZAGOSPODAROWANIA TERENU – CZĘŚĆ RYSUNKOWA .....</b>	<b>10</b>
<b>PZT__1</b>	<b>Projekt zagospodarowania terenu .....</b>	<b>11</b>
<b>C.</b>	<b>PROJEKT ZAGOSPODAROWANIA TERENU - OŚWIADCZENIE .....</b>	<b>12</b>

**A. PROJEKT ZAGOSPODAROWANIA TERENU – CZĘŚĆ OPISOWA****1 Określenie przedmiotu zamierzenia budowlanego, a w przypadku zamierzenia budowlanego obejmującego więcej niż jeden obiekt budowlany - zakres całego zamierzenia**

Przedmiotem opracowania jest przebudowa części budynku administracyjnego ze zmianą sposobu użytkowania na żłobek oraz budowa tarasu przy żłobku. Zamierzenie zlokalizowane jest na działkach o nr ewidencyjnym 532/1 i 532/2 położonych w obrębie ewidencyjnym Chaśno Drugie, jednostce ewidencyjnej Chaśno, powiat łowicki, województwo łódzkie. W skład zamierzenia wchodzić będą następujące obiekty budowlane:

- Przebudowa części budynku administracyjnego ze zmianą sposobu użytkowania na żłobek;
- Budowa tarasu przy żłobku;
- Utwardzenie części działki;
- Budowa ogrodzenia wraz z bramą i furtką;
- Budowa dojścia do placu zabaw;
- Budowa parkingów wraz z dojazdem – objęta odrębnym opracowaniem;
- Budowa placu zabaw dla żłobka wraz z ogrodzeniem – objęta odrębnym opracowaniem;
- Budowa zbiornika na nieczystości ciekłe – objęta odrębnym opracowaniem;
- Budowa zbiornika na gaz o pojemności 4850 l – objęta odrębnym opracowaniem;
- Rozbiórka zbiornika na nieczystości ciekłe wraz z instalacją kanalizacyjną – objęta odrębnym postępowaniem;
- Rozbiórka utwardzenia terenu – objęta odrębnym postępowaniem;
- Rozbiórka ogrodzenia wraz z bramą wjazdową i furtką – objęta odrębnym postępowaniem.

**1.1 Podstawa opracowania**

- Zlecenie i wytyczne Inwestora,
- Miejscowy plan zagospodarowania przestrzennego zatwierdzony uchwałą nr XXVII/126/09 z dnia 29 października 2009 r. Rady Gminy Chaśno w sprawie miejscowego planu zagospodarowania przestrzennego gminy Chaśno – fragmenty wsi: Błędów, Chaśno, Chaśno Drugie, Goleńsko, Karnków, Karsznice Duże, Karsznice Małe, Marianka, Mastki, Nowa Niespusza, Niespusza Wieś, Przemysłów, Sierżniki, Skowroda, Wyborów,
- Aktualna mapa do celów projektowych w skali 1:500,
- Obowiązujące przepisy i normy,
- Uzgodnienia międzybranżowe.

**2 Określenie istniejącego stanu zagospodarowania działki lub terenu, w tym informację o obiektach budowlanych przeznaczonych do rozbiórki**

Działki inwestycyjne zlokalizowane są w miejscowości Chaśno Drugie 44A, gm. Chaśno. Działki są zabudowane i zagospodarowane, ogrodzone, porośnięte drzewami. Na działkach znajdują się następujące obiekty budowlane:

- Budynek administracyjny - biblioteka,
- Utwardzenia terenu.

Budynek posiada przyłącza i instalacje niezbędne do użytkowania go zgodnie z przeznaczeniem.

W związku z projektowanym zagospodarowaniem terenu przewiduje się rozbiórkę istniejących utwardzeń terenu, kanalizacji sanitarnej ze zbiornikami na nieczystości ciekłe oraz rozbiórkę ogrodzenia wraz z bramą i furtką. Nie przewiduje się wycinki drzew.

### **3 Projektowane zagospodarowanie działki lub terenu:**

Projektuje się następujące elementy zagospodarowania terenu:

- Budowa tarasu przy żłobku;
- Utwardzenie części działki;
- Budowa ogrodzenia wraz z bramą i furtką;
- Budowa parkingów wraz z dojazdem – objęta odrębnym opracowaniem;
- Budowa placu zabaw dla żłobka wraz z ogrodzeniem – objęta odrębnym opracowaniem;
- Budowa zbiornika na nieczystości ciekłe – objęta odrębnym opracowaniem;
- Budowa zbiornika na gaz o pojemności 4850 l – objęta odrębnym opracowaniem.

Usytuowanie projektowanych obiektów budowlanych zostało określone w części graficznej projektu zagospodarowania terenu.

#### **3.1 Urządzenia budowlane związane z obiektami budowlanymi**

##### **3.1.1 Instalacja wody**

Przedmiotowy budynek posiada istniejące przyłącze wody.

##### **3.1.2 Instalacja kanalizacji sanitarnej**

Przedmiotowy budynek wyposażony będzie w nowo projektowaną kanalizację sanitarną wraz ze zbiornikiem na nieczystości ciekłe o pojemności 10 m<sup>3</sup>.

##### **3.1.3 Instalacja zasilania nN**

Przedmiotowy budynek posiada istniejące przyłącze energetyczne.

##### **3.1.4 Instalacja gazowa**

Przedmiotowy budynek wyposażony będzie w nowo projektowaną instalację gazową wraz ze zbiornikiem na gaz o pojemności 4850 l.

##### **3.1.5 Ogrodzenie**

Przewiduje się budowę nowego ogrodzenia wraz z bramą wjazdową i furtką.

#### **3.2 Sposób odprowadzania lub oczyszczania ścieków**

Odprowadzenie ścieków odbywać się będzie poprzez projektowaną kanalizację wewnętrzną w budynku z odprowadzeniem ścieków do projektowanego zbiornika na nieczystości ciekłe o pojemności 10 m<sup>3</sup>.

#### **3.3 Układ komunikacyjny**

Wewnętrzny układ komunikacyjny w obrębie granic terenu własności składa się z projektowanych dojazdów i dojazdów, które zostały pokazane na projekcie zagospodarowania terenu. Układ nawierzchni dojazdów i dojazdów na terenie inwestycyjnym zaprojektowano w sposób zapewniający ich prawidłowe odwodnienie.

- 3.4 Sposób dostępu do drogi publicznej  
 Projektowana inwestycja ma zapewniony dostęp do drogi publicznej poprzez zjazd z drogi powiatowej oznaczonej nr działki 766. Sposób dostępu i komunikacji z drogą publiczną pokazano na projekcie zagospodarowania terenu.
- 3.5 Ukształtowanie terenu i układ zieleni, w zakresie niezbędnym do uzupełnienia części rysunkowej projektu zagospodarowania działki lub terenu  
 Ukształtowanie terenu na działce projektuje się na rzędnej 98,90 m. n. p. m. Projektowane ukształtowanie terenu będzie wymagało niwelacji istniejącego poziomu terenu od ok. 2 cm do 50 cm za projektowane ogrodzenie. Ukształtowanie terenu nie będzie powodowało zmian przepływu wody w gruncie oraz nie będzie powodowało zalewania terenów sąsiednich. Projektuje się odprowadzenie wody w tereny własne nieruchomości objętej zakresem opracowania. Planuje się zagospodarowanie terenów biologicznie czynnych w obrębie terenu inwestycji poprzez uporządkowanie terenów zielonych.

#### 4 Zestawienie:

- 4.1 Powierzchnia zabudowy projektowanych i istniejących obiektów budowlanych, przy czym powierzchnię zabudowy budynku pomniejsza się o powierzchnię części zewnętrznych budynku, takich jak: tarasy naziemne i podparte słupami, gzymsy oraz balkony

Powierzchnia zabudowy istniejących obiektów budowlanych	290,10 m <sup>2</sup>
Powierzchnia zabudowy projektowanych budynków	0,00 m <sup>2</sup>

- 4.2 Powierzchnia dróg, parkingów, placów i chodników

Powierzchnia istniejących dróg, parkingów, placów i chodników	244,84 m <sup>2</sup>
Powierzchnia projektowanych dróg, parkingów, placów, dojazdów i dojść	302,96 m <sup>2</sup>
Powierzchnia projektowanego tarasu przy żłobku	64,00 m <sup>2</sup>

- 4.3 Powierzchnia biologicznie czynna

Zaprojektowano powierzchnię biologicznie czynną o łącznej powierzchni 1696,64 m<sup>2</sup>, co stanowi **67,23 %** powierzchni opracowania.

- 4.4 Powierzchnie innych części terenu, niezbędnych do sprawdzenia zgodności z ustaleniami miejscowego planu zagospodarowania przestrzennego, a w przypadku jego braku z decyzją o warunkach zabudowy i zagospodarowania terenu albo uchwałą o ustaleniu lokalizacji inwestycji mieszkaniowej lub inwestycji towarzyszących.

Miejscowy plan zagospodarowania przestrzennego określa wskaźnik zabudowy działki, który powinien wynosić maksymalnie 0,5. Uwzględniając powierzchnię zabudowy budynku na działce, wskaźnik ten dla przedmiotowego terenu wyniesie 0,12 – warunek został spełniony.

## 5 Informacje i dane:

5.1 O rodzaju ograniczeń lub zakazów w zabudowie i zagospodarowaniu tego terenu wynikających z aktów prawa miejscowego lub decyzji o warunkach zabudowy i zagospodarowania terenu, jeżeli są wymagane

- przeznaczenie terenu: zabudowa mieszkaniowa (symbol M) i zabudowa usługowa z wyłączeniem budynków użyteczności publicznej przeznaczonych do wykonywania działalności w zakresie edukacji i nauki związanej ze stałym lub czasowym pobytem dzieci i młodzieży (symbol U)– zgodnie z załączonym do części Załączników do projektu budowlanego, zaświadczeniem wydanym przez Wójta Gminy Chańsko i zawartej w nim analizy obowiązujących przepisów, stwierdza się, że żłobek nie prowadzi działalności w zakresie edukacji i nauki, a ma charakter opiekuńczy i usługowy, zatem przedmiotowa inwestycja jest zgodna z miejscowym planem zagospodarowania przestrzennego.

- Wyposażenie terenu w miejsca postojowe:

W przypadku realizacji budynków użyteczności publicznej:

- a. dwa ogólnodostępne stanowiska na każdy obiekt a ponadto jedno stanowisko na każde rozpoczęte 100 m<sup>2</sup> ogólnodostępnej powierzchni użytkowej;
- b. jedno stanowisko na każde rozpoczęte trzy miejsca pracy.

Dla przedmiotowego terenu zapewniono 6 miejsc parkingowych, w tym jedno dla niepełnosprawnych (2 miejsca wynikające z powierzchni użytkowej, 4 miejsca wynikające z zatrudnienia)

5.2 Czy działka lub teren, na którym jest projektowany obiekt budowlany, są wpisane do rejestru zabytków lub gminnej ewidencji zabytków lub czy zamierzenie budowlane lokalizowane jest na obszarze objętym ochroną konserwatorską  
Działki objęte opracowaniem nie są objęte ochroną konserwatorską.

Nieruchomość nie jest wpisana do rejestru zabytków i gminnej ewidencji zabytków.

5.3 Określające wpływ eksploatacji górniczej na działkę lub teren zamierzenia budowlanego - jeśli zamierzenie budowlane znajduje się w granicach terenu górniczego  
Nie dotyczy.

5.4 O charakterze, cechach istniejących i przewidywanych zagrożeń dla środowiska oraz higieny i zdrowia użytkowników projektowanych obiektów budowlanych i ich otoczenia w zakresie zgodnym z przepisami odrębnymi

Teren inwestycji jest położony poza zasięgiem obszarów chronionych na podstawie przepisów o ochronie przyrody, leży poza obszarami objętymi przyrodniczą ochroną konserwatorską, wobec czego nie podlega specjalnym warunkom realizacji. Inwestycja nie stanowi zagrożenia dla środowiska oraz higieny i zdrowia użytkowników. Eksploatacja inwestycji nie będzie przekraczać standardów, jakości środowiska poza terenem, do którego inwestor posiada tytuł prawny. W obiekcie nie będą wytwarzane odpady niebezpieczne.

Z uwagi na przeznaczenie projektowanych obiektów wytworzone odpady, będą selektywnie magazynowane w miejscu do tego przeznaczonym oraz odbierane

przez wyspecjalizowane służby mające do tego prawo. Odpady wytworzone w trakcie budowy zostaną zagospodarowane przez firmy prowadzące prace budowlane.

## **6 Dane dotyczące warunków ochrony przeciwpożarowej, w szczególności o drogach pożarowych oraz przeciwpożarowym zaopatrzeniu w wodę, wraz z ich parametrami technicznym**

### **6.1 Przepisy i normy wykorzystane do wykonania opracowania**

- Ustawa z dnia 7 lipca 1994 r. Prawo budowlane (t.j. Dz. U. z 2025 r. poz. 418);
- Rozporządzenie Ministra Infrastruktury z dnia 12 kwietnia 2002 r. w sprawie warunków technicznych, jakim powinny odpowiadać budynki i ich usytuowanie (t.j. Dz. U. z 2022 r. poz. 1225 z późn. zm.);
- Rozporządzenie Ministra Spraw Wewnętrznych i Administracji z dnia 7 czerwca 2010 r. w sprawie ochrony przeciwpożarowej budynków, innych obiektów budowlanych i terenów (t.j. Dz. U. z 2023 r. poz. 822 z późn. zm.);
- Rozporządzenie Ministra Spraw Wewnętrznych i Administracji z dnia 24 lipca 2009 r. w sprawie przeciwpożarowego zaopatrzenia w wodę i dróg pożarowych (Dz. U. Nr 124, poz. 1030)
- PN-86/E - 05003/01 Ochrona odgromowa obiektów budowlanych. Wymagania ogólne.
- PN-IEC 61024-1:2001 Ochrona odgromowa obiektów budowlanych. Wymagania ogólne.
- PN - 76/E - 05125 Elektroenergetyczne i sygnalizacyjne linie kablowe. Projektowanie i budowa
- PN-B-02852:2001 Ochrona przeciwpożarowa budynków. Obliczanie gęstości obciążenia ogniowego oraz wyznaczanie względnego czasu trwania pożaru

**Uwaga : warunki ochrony przeciwpożarowej dotyczą strefy pożarowej budynku w zakresie przebudowy i zmiany sposobu użytkowania części budynku na żłobek dla 24 dzieci**

### **6.2 Powierzchnia wewnętrzna, kubaturze brutto, wysokości i liczbie kondygnacji**

Projekt przewiduje zmianę sposobu użytkowania części budynku administracyjnego na żłobek. Budynek objęty opracowaniem jest 2 kondygnacyjny, bez podpiwniczenia. Pomieszczenia objęte zmianą sposobu użytkowania będą stanowiły odrębną strefę pożarową znajdującą się wyłącznie w parterze (część parteru budynku).

Parametry podstawowe budynku :

- |   |                        |
|---|------------------------|
| – powierzchnia zabudowy budynku                           | 290,10 m <sup>2</sup>  |
| – powierzchnia użytkowa podlegająca zmianie sposobu użyt. | 175,15 m <sup>2</sup>  |
| – powierzchnia użytkowa budynku:                          | 448,58 m <sup>2</sup>  |
| – wysokość budynku:                                       | ~9,40 m                |
| – kubatura budynku:                                       | 2378,84 m <sup>3</sup> |
| – kubatura podlegająca zmianie sposobu użyt.              | ~836,50 m <sup>3</sup> |
| – ilość kondygnacji budynku:                              | 2                      |
| – grupa wysokości budynku:                                | N                      |



### 6.3 Klasyfikacja pożarowa z uwagi na przeznaczenie i sposób użytkowania

Ze względu na sposób wykorzystania pomieszczenia budynek kwalifikowany jest do kategorii ZL.

### 6.4 Klasa odporności pożarowej oraz odporności ogniowej i stopniu rozprzestrzeniania ognia przez ściany zewnętrzne i dachy

Budynek dwukondygnacyjny ze strefami pożarowymi kwalifikowanymi do kategorii ZL II i ZL III zagrożenia ludzi musi spełniać wymagania D klasy odporności ogniowej.

Elementy budynku, odpowiednio do jego klasy odporności pożarowej, powinny w zakresie klasy odporności ogniowej spełniać, co najmniej wymagania określone w poniższej tabeli:

Klasa odporności pożarowej budynku	Klasa odporności ogniowej elementów budynku <sup>5) *)</sup>					
	główna konstrukcja nośna	konstrukcja dachu	strop <sup>1)</sup>	ściana zewnętrzna <sup>1), 2)</sup>	ściana wewnętrzna <sup>1)</sup>	przekrycie dachu <sup>3)</sup>
1	2	3	4	5	6	7
"D"	R 30	(-)	R E I 30	E I 30 (o ↔ i)	(-)	(-)

Oznaczenia w tabeli:

R - nośność ogniowa (w minutach), określona zgodnie z Polską Normą dotyczącą zasad ustalania klas odporności ogniowej elementów budynku,

E - szczelność ogniowa (w minutach), określona jw.,

I - izolacyjność ogniowa (w minutach), określona jw.,

(-) - nie stawia się wymagań.

### 6.5 Występowanie zagrożenia wybuchem, w tym informacje dotyczące pomieszczeń zagrożonych wybuchem oraz stref zagrożenia wybuchem w przestrzeni zewnętrznej

W budynkach nie występuje zagrożenie wybuchem (brak materiałów niebezpiecznych pod względem pożarowym).

### 6.6 Usytuowaniu z uwagi na bezpieczeństwo pożarowe, w tym informacje o odległościach od sąsiadujących obiektów budowlanych, działek lub terenów oraz parametrach wpływających na odległości dopuszczalne

Ściany zewnętrzne projektowanego budynku mają na powierzchni większej niż 65% wymaganą klasę odporności ogniowej (E). Budynek wolnostojący.

Lokalizacja :

– 4,58 m od granicy działki budowlanej dz nr ew 532/3 .

– 7,33 m od granicy działki budowlanej dz nr ew 556/3 .

4,87 m od budynku mieszkalnego jednorodzinnego na dz nr ew 532/3 .

Ściana budynku biblioteki od strony granicy dz nr ew 532/3 ze względu na zbliżenie pomiędzy budynkami została zaprojektowana jako ściana oddzielenia przeciwpożarowego

w klasie odporności ogniowej REI 60, otwory EI 30, ewentualne ocieplenie z materiału niepalnego. W odległości do 20 m brak budynków zagrożonych wybuchem. Lokalizacja zgodna z wymaganiami warunków ochrony przeciwpożarowej.

6.7 Przygotowaniu obiektu budowlanego i terenu do prowadzenia działań ratowniczych, w tym informacje o:

– drogach pożarowych oraz dojazdach dla ekip ratowniczych,

– zaopatrzeniu w wodę do zewnętrznego gaszenia pożaru, w tym o wymaganej ilości wody do celów przeciwpożarowych, urządzeniach i innych rozwiązaniach w zakresie przeciwpożarowego zaopatrzenia w wodę, usytuowaniu źródeł wody do celów przeciwpożarowych, hydrantów zewnętrznych lub innych punktów poboru wody oraz stanowisk czerpania wody wraz z dojazdami dla pojazdów pożarniczych:

Wymagana ilość wody do celów przeciwpożarowych służąca do zewnętrznego gaszenia pożaru dla projektowanego budynku, wynosi 10 dm<sup>3</sup>/s z hydrantu o średnicy 80 mm.

Woda do zewnętrznego gaszenia zapewniona jest z istniejącej sieci hydrantów, najbliższy hydrant zlokalizowany w odległości 46,69 m od budynku.

Droga pożarowa wymagana. Droga pożarowa przebiega wzdłuż dłuższego boku budynku w odległości od 5 do 15 m. Najmniejszy promień zewnętrzny łuku drogi pożarowej nie może wynosić mniej niż 11 m. Minimalna szerokość drogi pożarowej w miejscu dostępu do budynku oraz na odcinku o długości 10 od tego miejsca powinna mieć szerokość co najmniej 4 m, a jej nachylenie podłużne nie może przekraczać 5%.

6.8 Rozwiązania zamienne w stosunku do wymagań ochrony przeciwpożarowej, zastosowanych na podstawie zgody, o której mowa w art. 6c pkt 1 lub 2 ustawy z dnia 24 sierpnia 1991 r. o ochronie przeciwpożarowej, w zakresie rozwiązań objętych projektem zagospodarowania działki lub terenu  
Nie dotyczy.

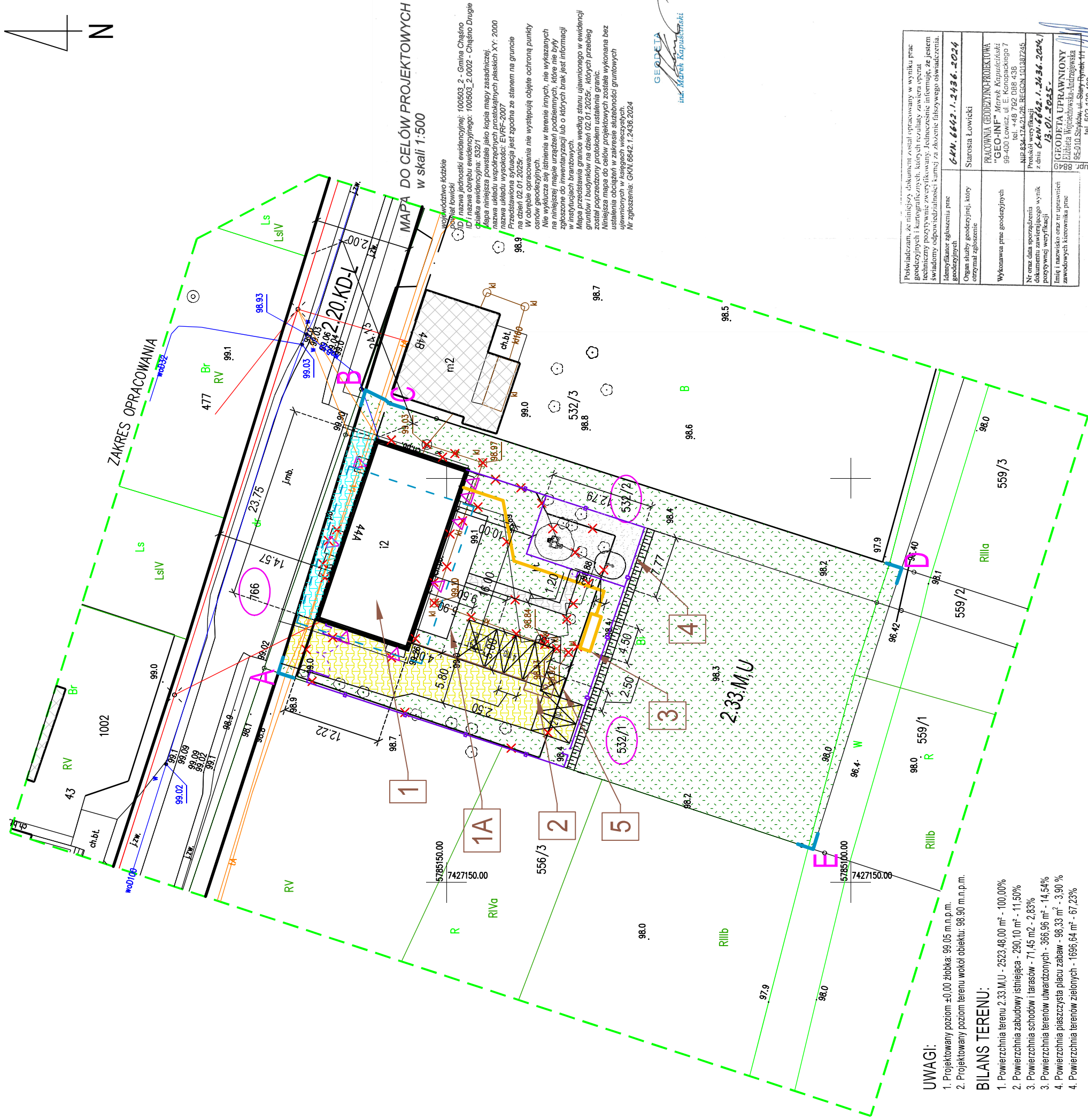
**7 Inne niezbędne dane wynikające ze specyfiki, charakteru i stopnia skomplikowania obiektu budowlanego lub robót budowlanych**

Nie dotyczy.

**8 Informacja o obszarze oddziaływania obiektu**

Projektowana zmiana sposobu użytkowania części budynku administracyjnego na żłobek nie powoduje zmiany obszaru oddziaływania obiektu.

**B. PROJEKT ZAGOSPODAROWANIA TERENU – CZĘŚĆ RYSUNKOWA**



1. Projektowany poziom  $\pm 0,00$  łożotka: 99.05 m.n.p.m.
2. Projektowany poziom terenu wokół obiektu: 98.90 m.n.p.m.

1. Powierzchnia terenu 2,33 M.U. - 2523,48, 00 m<sup>2</sup> - 100,00%
2. Powierzchnia zabudowy istniejąca - 290, 10 m<sup>2</sup> - 11,50%
3. Powierzchnia schodów i tarasów - 71,45 m<sup>2</sup> - 2,83%
3. Powierzchnia terenów utwardzonych - 368,96 m<sup>2</sup> - 14,54%
4. Powierzchnia czysta placu zabaw - 98,33 m<sup>2</sup> - 3,90 %
4. Powierzchnia terenów zielonych - 1696,64 m<sup>2</sup> - 67,23%

Identyfikator zgłoszenia: prac gospodarczy	6-KM.6642.1.2436.2024
Organ służby gospodarczej, który otrzymał zgłoszenie	Starosta Łowicki
Wykazał prac gospodarczych	PRACOWNIA GEODEZYJNO-PROJEKTOWA "GEO-INW." Marek Karpiński 99-400 Łowicz, ul. Kępczowska 7 tel. +48 762 088 438 NIP 534-174-21-28 REGON 141387245 Przebieg weryfikacji z datą 6-KM.6642.1.2434.2024 / 13.01.2025
Nr oraz data sporządzenia dokumentu zawierającego wynik pojętej weryfikacji	5
Imię i nazwisko oraz nr uprawnień zawodowych kurotnika prac	56 56-110 Włodzisławski-Indrzejowska 59-100 Łowicz

tel. 502 138 492

Budynek administracyjny objęty zmianą sposobu użytkowania na złołek	1	Objekt istniejący	Objekt istniejący
Projektowany taras przy złołku	1A	Objekt istniejący	Objekt istniejący
Zbiornik na nieczystości ciekłe o poj. 10 m <sup>3</sup> - objęty odrębnym opracowaniem	2	Objekt istniejący	Objekt istniejący
Zbiornik na gaz o poj. 4850 l wraz z instalacją doziemną - objęty odrębnym opracowaniem	3	Objekt istniejący	Objekt istniejący
Projektowany plac zabaw dla złołka - objęty odrębnym opracowaniem	4	Objekt istniejący	Objekt istniejący
Projektowane utwardzone miejsce gromadzenia odpadów	5	Objekt istniejący	Objekt istniejący
Elementy do rozbiórki/wycięcia	X	Objekt istniejący	Objekt istniejący
Objekt istniejący		Objekt istniejący	Objekt istniejący
Wejście do obiektu		Objekt istniejący	Objekt istniejący
Projektowany teren utwardzony		Objekt istniejący	Objekt istniejący
Istniejący teren utwardzony		Objekt istniejący	Objekt istniejący
Projektowany teren utwardzony - objęty odrębnym opracowaniem		Objekt istniejący	Objekt istniejący
Teren zielony		Objekt istniejący	Objekt istniejący
Ilość miejsc postojowych		Objekt istniejący	Objekt istniejący
Brama wjazdowa z furtek		Objekt istniejący	Objekt istniejący

**Biurowo Projektowo Doradcze Izabela Malejka**  
 Projekty budowlane | Ekspertyzy | Inwentaryzacje | Kompleksowa Obsługa Inwestycji  
 ul. Akademicka 1/25 | 99-400 Łowicz  
 Tel. kom.: 572-800-507 | e-mail: biuro.procdoradca@gmail.com  
 NIP: 6262939187 REGON: 528150663

PRZEBUDOWA CZĘŚCI BUDYNKU ADMINISTRACYJNEGO  
ZE ZMIANĄ SPOSOBU UŻYTKOWANIA NA ŻŁOBEK  
ORAZ BUDOWA TARASU PRZY ŻŁOBKU

GMINA CHAŚNO  
 CHAŚNO 55, 99-413 CHAŚNO

CHAŚNO DRUGIE 44A, gm. CHAŚNO  
jeden. ewid. 100503\_2, obręb 0002  
nr działek: 532/1, 532/2

# PROJEKT ZAGOSPODAROWANIA TERENU

	PROJEKTANT - BRANŻA ARCHITEKTONICZNA:	PODPIS:
--	---------------------------------------	---------

PROJEKTANT - BRANŻA ARCHITEKTONICZNA:	mgr inż. arch. JAROSŁAW ŚMIGIERA specjalność architektoniczna, nr uprawnień IOR-72UL004/10	PODPIS:
PROJEKTANT - BRANŻA KONSTRUKCYJNA:	mgr inż. JAROSŁAW SZYMAŃSKI specjalność kon.-bud., nr uprawnień L002206/PWBKb/15	
PROJEKTANT - BRANŻA SANITARNA:	mgr inż. ARTUR LIPSKI	

1	2	3	4	5	6	7	8	9	10	11	12	13	14	15	16	17	18	19	20	21	22	23	24	25	26	27	28	29	30	31	32	33	34	35	36	37	38	39	40	41	42	43	44	45	46	47	48	49	50	51	52	53	54	55	56	57	58	59	60	61	62	63	64	65	66	67	68	69	70	71	72	73	74	75	76	77	78	79	80	81	82	83	84	85	86	87	88	89	90	91	92	93	94	95	96	97	98	99	100	101	102	103	104	105	106	107	108	109	110	111	112	113	114	115	116	117	118	119	120	121	122	123	124	125	126	127	128	129	130	131	132	133	134	135	136	137	138	139	140	141	142	143	144	145	146	147	148	149	150	151	152	153	154	155	156	157	158	159	160	161	162	163	164	165	166	167	168	169	170	171	172	173	174	175	176	177	178	179	180	181	182	183	184	185	186	187	188	189	190	191	192	193	194	195	196	197	198	199	200	201	202	203	204	205	206	207	208	209	210	211	212	213	214	215	216	217	218	219	220	221	222	223	224	225	226	227	228	229	230	231	232	233	234	235	236	237	238	239	240	241	242	243	244	245	246	247	248	249	250	251	252	253	254	255	256	257	258	259	260	261	262	263	264	265	266	267	268	269	270	271	272	273	274	275	276	277	278	279	280	281	282	283	284	285	286	287	288	289	290	291	292	293	294	295	296	297	298	299	300	301	302	303	304	305	306	307	308	309	310	311	312	313	314	315	316	317	318	319	320	321	322	323	324	325	326	327	328	329	330	331	332	333	334	335	336	337	338	339	340	341	342	343	344	345	346	347	348	349	350	351	352	353	354	355	356	357	358	359	360	361	362	363	364	365	366	367	368	369	370	371	372	373	374	375	376	377	378	379	380	381	382	383	384	385	386	387	388	389	390	391	392	393	394	395	396	397	398	399	400	401	402	403	404	405	406	407	408	409	410	411	412	413	414	415	416	417	418	419	420	421	422	423	424	425	426	427	428	429	430	431	432	433	434	435	436	437	438	439	440	441	442	443	444	445	446	447	448	449	450	451	452	453	454	455	456	457	458	459	460	461	462	463	464	465	466
---	---	---	---	---	---	---	---	---	----	----	----	----	----	----	----	----	----	----	----	----	----	----	----	----	----	----	----	----	----	----	----	----	----	----	----	----	----	----	----	----	----	----	----	----	----	----	----	----	----	----	----	----	----	----	----	----	----	----	----	----	----	----	----	----	----	----	----	----	----	----	----	----	----	----	----	----	----	----	----	----	----	----	----	----	----	----	----	----	----	----	----	----	----	----	----	----	----	----	-----	-----	-----	-----	-----	-----	-----	-----	-----	-----	-----	-----	-----	-----	-----	-----	-----	-----	-----	-----	-----	-----	-----	-----	-----	-----	-----	-----	-----	-----	-----	-----	-----	-----	-----	-----	-----	-----	-----	-----	-----	-----	-----	-----	-----	-----	-----	-----	-----	-----	-----	-----	-----	-----	-----	-----	-----	-----	-----	-----	-----	-----	-----	-----	-----	-----	-----	-----	-----	-----	-----	-----	-----	-----	-----	-----	-----	-----	-----	-----	-----	-----	-----	-----	-----	-----	-----	-----	-----	-----	-----	-----	-----	-----	-----	-----	-----	-----	-----	-----	-----	-----	-----	-----	-----	-----	-----	-----	-----	-----	-----	-----	-----	-----	-----	-----	-----	-----	-----	-----	-----	-----	-----	-----	-----	-----	-----	-----	-----	-----	-----	-----	-----	-----	-----	-----	-----	-----	-----	-----	-----	-----	-----	-----	-----	-----	-----	-----	-----	-----	-----	-----	-----	-----	-----	-----	-----	-----	-----	-----	-----	-----	-----	-----	-----	-----	-----	-----	-----	-----	-----	-----	-----	-----	-----	-----	-----	-----	-----	-----	-----	-----	-----	-----	-----	-----	-----	-----	-----	-----	-----	-----	-----	-----	-----	-----	-----	-----	-----	-----	-----	-----	-----	-----	-----	-----	-----	-----	-----	-----	-----	-----	-----	-----	-----	-----	-----	-----	-----	-----	-----	-----	-----	-----	-----	-----	-----	-----	-----	-----	-----	-----	-----	-----	-----	-----	-----	-----	-----	-----	-----	-----	-----	-----	-----	-----	-----	-----	-----	-----	-----	-----	-----	-----	-----	-----	-----	-----	-----	-----	-----	-----	-----	-----	-----	-----	-----	-----	-----	-----	-----	-----	-----	-----	-----	-----	-----	-----	-----	-----	-----	-----	-----	-----	-----	-----	-----	-----	-----	-----	-----	-----	-----	-----	-----	-----	-----	-----	-----	-----	-----	-----	-----	-----	-----	-----	-----	-----	-----	-----	-----	-----	-----	-----	-----	-----	-----	-----	-----	-----	-----	-----	-----	-----	-----	-----	-----	-----	-----	-----	-----	-----	-----	-----	-----	-----	-----	-----	-----	-----	-----	-----	-----	-----	-----	-----	-----	-----	-----	-----	-----	-----	-----	-----	-----	-----	-----	-----	-----	-----	-----	-----	-----	-----	-----	-----	-----

			NIP
Ilość instalacji na elektryczną, nr uprawnień LUD/3286/PWBE/17			

			RYSUNKU:
--	--	--	----------

ANY			
-----	--	--	--

© Projekt objęty prawami autorskimi i nie może być kopiowany i rozpowszechniany w części lub w całości bez zgody autora

**C. PROJEKT ZAGOSPODAROWANIA TERENU - OŚWIADCZENIE****OŚWIADCZENIE**

Na podstawie art. 20 ust. 1 w związku z art. 34 ust. 3d pkt 3 ustawy z dnia 7 lipca 1994 r. Prawo budowlane (t. j. Dz. U. z 2025 r. poz. 418) projekt zagospodarowania terenu przebudowy części budynku administracyjnego ze zmianą sposobu użytkowania na żłobek oraz budowa tarasu przy żłobku na działkach o nr ewid, 532/1 i 532/2 położonych w Chaśnie Drugim, gm. Chaśno został opracowany zgodnie z obowiązującymi przepisami oraz zasadami wiedzy technicznej.

Projektanci biorący udział w opracowaniu projektu zagospodarowania terenu:

Projektant branży architektonicznej	mgr inż. arch. Jarosław Śmigiera 10/R-73/LOOIA/10
Projektant branży konstrukcyjno-budowlanej	mgr inż. Jarosław Szymański LOD/2206/PWBKb/15
Projektant branży sanitarnej	mgr inż. Artur Lipski LOD/3345/PWBS/17
Projektant branży elektrycznej:	mgr inż. Jarosław Kujawa LOD/3286/PWBE/17